

特别关注

我省财政收支实现“十二五”良好开局,海南地方财政收入去年突破340亿元,财政支出七成以上用于保障民生。

定安县 2011 年财政收入达 3.7 亿元

狠抓项目 加强征管 提升服务

■ 罗利明

虽然已是寒冬时节,但古城定安却暖意融融。

受制于定安经济基础薄弱、产业和税源结构不合理、货币政策由“适度宽松”向“稳健”转变,房地产调控政策日益紧缩等不利因素影响,定安财政收入的持续增长会不会出现外界担心的狼狽与窘迫?事实证明,就是在这种环境下,定安迎来了一份洗礼后的自信和淡定。

这是一组带着信心与希望的数据:2011年实现生产总值41.2亿元,是2006年18.7亿元的2.2倍,年均增长15.6%;全口径财政收入10.2亿元,是2006年1.4亿元的7.3倍,年均增长48.8%;地方一般公共预算收入3.7亿元,是2006年0.6亿元的6.2倍,年均增长43.9%;农民人均纯收入5840元,是2006年2862元的2.0倍,年均增长15.3%;城镇居民人均可支配收入16497元,是2006年7215元的2.3倍,年均增长18.0%;社会固定资产投资五年累计完成79.1亿元,年均增长44.7%;

2011年,定安县委、县政府在强化项目推进上,不断加快基础设施建设步伐。以税源挖掘为重点,加强征管工作。以效能



路网等重点基础设施项目建设,拉动定安财政收入强劲增长。吴坤霖 摄

建设为突破,全力抓好服务企业工作,大力实施项目带动战略,不断优化经济发展质量,积极培植壮大财源,营造有利经济持续快速发展的良好环境。

以项目建设为支撑,培植财政税源

“定安的路真的越来越宽了,也越来越方便了,特别是塔岭新

区的道路四通八达,简直就是一座新城!”搬进定城塔岭新区塔北路新家的县一小退休教师吴波这样感慨,而这些变化得益于城市路网的建设和不断延伸。

2011年,定安滨河路A标和B标工程项目竣工验收,官娘脊中路和环城南路西段项目动工开建,云文路和见龙大道改造顺利进行,塔岭二园园区建设已初见

雏形。最新数据显示,定安市政道路项目已完成施工招标13个,计划总投资达到了42162.49万元,基本形成了城市主干路网的对外交通公路体系,也拉开了城市骨

架。而对于定安来说,以城市路网等重点项目的建设不仅完善了城市功能,拓宽了城市发展空间布局,也带动了财政税收的增长。

抓项目就是抓财源,定安县以重点项目建设为支撑,每年有计划地推出一批政府投资重点建设项目和非政府投资项目,进一步扩张了城市经济总量、优化城市配套功能、提升城市文化内涵。

丁湖路景观大道已动工建设、南丽湖给排水及农村给排水工程、五个制药项目即将竣工投产、海博园主题公园项目、塔岭新区区域房地产项目……2011年,117个政府投资的大项目勾勒出定安经济新发展的宏伟蓝图,也为地方财政收入带来了丰富的税源。

“由于受宏观调控政策影响,2011年定安房地产税收同比下降29.6%。”县地税局第一分局局长张诗标告诉记者,全县政府已招投标项目117个,项目开工至今累计完成投资5.48亿元,再加上房地产项目,这些重点项目税收贡献刚好弥补了房地产税收的缺口。

以税源挖掘为重点,加强税收征管

在坚持推进项目和培植税源的同时,定安财税部门还不断加强征管工作,增强财(下转三版)

副省长符跃兰到我县调研专业合作社发展情况 加大合作社扶持力度 打响定安特色农副产品品牌

■ 林先锋

2011年12月29日,海南省副省长符跃兰到我县就农民专业合作社发展情况进行调研,她指出,加大对专业合作社的扶持力度,打造具有定安特色品牌的农副产品,是带动农民增收的有效途径。

上午10:30,符跃兰在定安县委副书记韩勇,县政协副主席、畜牧局局长莫靡以及相关部门负责人的陪同下,来到定安定城力生蛋鸡饲养专业合作社进行调研。

走进位于塔岭官娘脊的定安定城力生蛋鸡饲养专业合作社,鸡群叽叽喳喳的欢叫声不绝于耳,几个工人正忙着将鸡蛋打包装,符跃兰对满筐圆润的鸡蛋赞不绝口,她说,现在市场上卖的鸡蛋大多数都是饲养喂养的,定安的土鸡蛋个头不大,而蛋鸡又是用米糠、木薯喂养的,销售具有很大的市场空间,要统一制订包装,统一规格,分不同品种,主动与各大超市、宾馆、销售商联系,打出自己的品牌,实现定安特色鸡蛋“进超市、进宾馆”,走上更多家庭的餐桌。

定安定城力生蛋鸡饲养专业合作社理事长黄克波介绍,该合作社成立于2009年,主要出售鸡

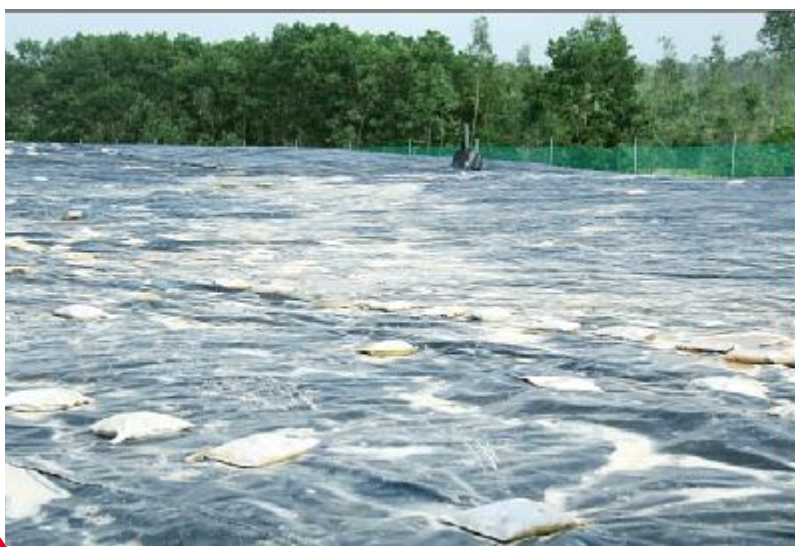
苗、种鸡、鸡蛋,养鸡规模从2009年的600多只蛋鸡,扩大到目前的4万多只蛋鸡,日产鸡蛋约3.5万只,年销售达上百万元,由当初三个人合股到目前35户农民参加,带动当地老百姓增加收入。

符跃兰对该合作社发展表示肯定,并详细了解定安县农民专业合作社发展情况,她指出,定安猪蹄、黑猪肉、四季鹌、圣女果、罗非鱼等特色产品已经具有一定的知名度,政府要加大对合作社的扶持力度和市场引导,充分利用合作社这一平台,统一种苗,统一饲养,统一技术指导,统一销售,统一品牌包装,打造出一批具有定安特色的农副产品品牌,实现定安农副产品“进超市、进宾馆”、“出岛、出口”,不断提高市场竞争力。

韩勇表示,县委、县政府将进一步研究和改进农民专业合作社发展思路,加大扶持力度和市场引导能力,从资金和技术上给予大力扶持,努力实现合作社科学化运作、产业化经营、规模化发展,同时,利用美食文化节、冬交会等平台,促销农副产品品牌,做大做强定安特色农副产品产业。

定安重点项目建设巡礼·十五

定安投资 2962 万元建设生活垃圾卫生填埋场



生活垃圾卫生填埋场是县委、县政府重点民生工程之一,也是推进定安创建省级园林卫生城市的重要举措。该垃圾填埋场位于定城镇东鼻岭,距定城5.1公里,总投资3313万元,其中一期工程投资2962万元,占地面积192.22亩,于2009年12月正式投入运营。日处理垃圾规模近期82吨/日,远期100吨/日。(王议霄)

导读

中共定安县委十一届十二次全会日前召开
→ 详见二版

定安举办“庆元旦 迎新春”机关干部足球友谊赛
→ 详见二版

定安侦破包蜜园假日酒店斗殴案
→ 详见四版

定安县张灯结彩喜迎党代会
→ 详见四版

新版定安政府网站
12月6日正式上线运行